



APOMETRIA EM DETALHES:

COMO ESTA TÉCNICA PODE
TRANSFORMAR VIDAS?



KAREN RODRIGUEZ

**APOMETRIA
EM DETALHES:
COMO ESTA
TÉCNICA PODE
TRANSFORMAR
VIDAS?**



Sobre a autora

Empresária holística, ufóloga, especialista em cura quântica e designer de joias terapêuticas, atuou no mercado da beleza feminina, hoje é uma renomada **TERAPEUTA MULTIDIMENSIONAL**.

Formada em Radiestesia pelo IDEPES – Instituto de Desenvolvimento Pessoal de Ensino Superior de São Paulo e em Mesa Radiônica, em São Paulo.

Karen Rodriguez se especializou em cura quântica e biomagnetismo com um renomado terapeuta internacional da quinta ordem, no Chile, Florais dos Golfinhos, Apometria Quântica, Conexão com os anjos e Reiki Xamânico, Apometria Quântica, Magia Divina, ThetaHealing, Gemoterapia, COATING Caminho Sagrado do Coração do Mestre Seraphis Bey e Mestre Jesus Cristo.

Contatada pelos seres de Vênus e a confederação Intergaláctica e diversos trabalhos de quinta dimensão direcionados pelos Arcturianos.

Comunicadora da TV GALLACTICA com o programa 'Nave Galáctica' e do seu canal Karen Rodriguez, toda terça-feira ao vivo as 20 horas.



Índice

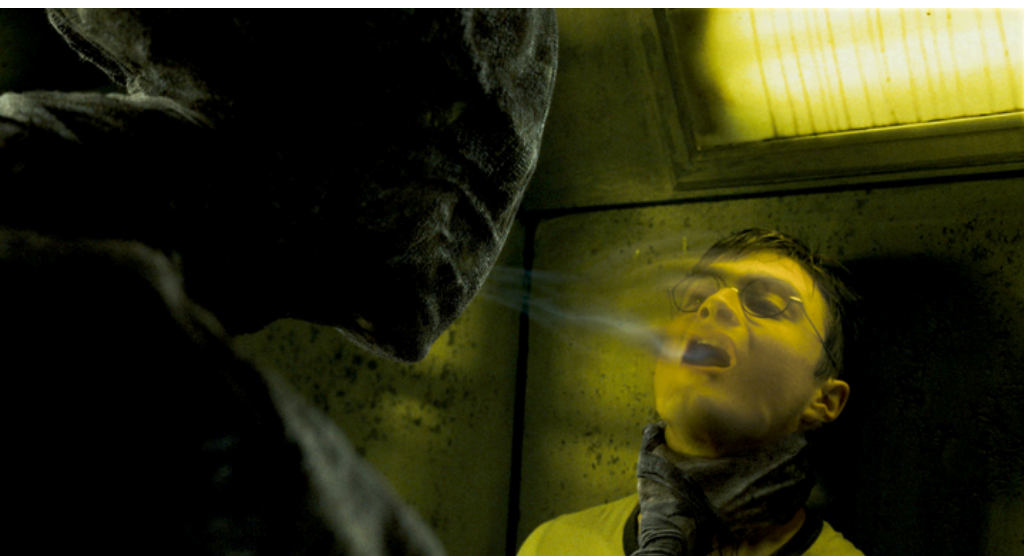
| | |
|--|----|
| Capítulo 1 - Corpos Sequestrados..... | 05 |
| Capítulo 2 - Chips..... | 06 |
| Capítulo 3 - Implantes..... | 08 |
| Capítulo 4 - Encostos..... | 12 |
| Capítulo 5 - Obsessores..... | 13 |
| Capítulo 6 - Mago Negro..... | 15 |
| Capítulo 7 - Magia Negra..... | 16 |
| Capítulo 8 - Inveja e Maledicências..... | 17 |
| Capítulo 9 - Clone..... | 18 |
| Capítulo 10 - Matrix..... | 21 |
| Capítulo 11 - Blackgoo..... | 22 |
| Capítulo 12 - Apometria de Centro Espírita e Apometria Multidimensional..... | 25 |

Capítulo 1 - Corpos Sequestrados

Antes da clonagem, existem seres que sequestram corpos multidimensionais da alma em questão, que podem ser o corpo emocional, ou corpo mental, ou etérico para depois efetuar a clonagem destes para seus fins egoístas.

A pessoa vai perdendo o controle consciencial destes corpos sequestrados aos poucos até ficar totalmente a mercê destas entidades. Depois de clonados eles manipulam estas almas primeiro no campo multidimensional astral e depois em outras realidades.

Estas tecnologias de cunho negativo são agora terminantemente rastreadas pelas equipes da luz e ativam as técnicas de resgates através das tecnologias disponíveis do mundo físico.



Capítulo 2 - Chips

Para Controle Direto

Este tipo de chip é um dos mais antigos empregados na humanidade e tem a sua origem ainda na época dos Atlantes. Ele é proveniente de tecnologia Zeta, dos rebeldes de Órion e Sírius do passado. Está localizado, normalmente, na coluna e no cerebelo para monitorar e controlar os impulsos cerebrais de uma pessoa. Ela passa então, a ser uma marionete via controle à distância.

Ele tem a capacidade de armazenar informações e copiar os padrões cerebrais do portador, podendo assim, serem replicadas em um clone qualquer. Assim, a pessoa fica sem condições de acessar os patamares da espiritualidade e perde a sensibilidade mediúnica, ficando presa aos hologramas que lhe são enviados pela programação do implante neural e do controle nervoso que está na lombar.

PARA MONITORAMENTO

É um chip que serve de monitoramento e indutor de energia radiônica para colocar a pessoa em um campo de sinalização e observação. Funciona como um rastreador. Normalmente, os que foram identificados nesta classificação são de origem física e só podem ser removidos de forma cirúrgica.

CHIPS POSITIVOS

Cristal Geométrico - É um cristal que pertence ao arquétipo monádico e espiritual da pessoa, por estar dentro da hipófise e pineal normalmente. As equipes do Comando Estelar e da Operação Resgate, normalmente, usam esse ponto como centro de canalização e contato com as pessoas.

Em geral, esses cristais, que podem ser em elevado número, possuem relação com o potencial de canalização e sensibilidade mediúnica. Eles são implantes que desenvolvem a consciência Crística das pessoas, dos transmigrados da Luz ou missionários da Luz. Esses que devido à alta densidade molecular de seus corpos necessitam de impulsos de luz capazes de restabelecer parte do equilíbrio necessário, para que possam efetuar suas tarefas programadas antes de encarnarem.

Sua constituição pode variar do Quartzo, Berílio, Diamante, Topázio, Ametista, Citrino, Lápis Lazuli, além de outras estruturas de cristais. Também pode, em casos mais raros, ser da estrutura do Astrastone que é um super Diamante.

Através da sua estrutura geométrica estabelecem parte do equilíbrio necessário para as trocas de informações, entre a consciência estelar e a terrestre.

Capítulo 3 - Implantes

Parasita

Comum em centros públicos de atendimento. Ele é um ser vivo que pode parasitar o organismo e se enredar por completo em todo o sistema Raquiano e ao longo da coluna vertebral como um poderoso obsessivo, introduzindo vírus e bactérias no seu portador, muitas vezes. Ele é um tipo especial orgânico que cresce e participa dos processos de divisão celular de seu portador, impedindo assim, a sua retirada convencional.

Normalmente, o uso de energia Crística dirigida tem o poder de desintegrá-lo e retirá-lo, mas isso só pode ser feito por um grande Mestre de cura, que possui elevado conhecimento de anatomia humana e estudos específicos em engenharia genética espiritual dos planos superiores. Como exemplo temos o Mestre Hilarion, tecnologias arcturianas como o cilindro dourado.

Arterial

É uma nova forma de implante muito sutil que copia por completo o sistema arterial e venoso de sua vítima. Dessa forma, permite extrair o sangue e inserir sangue verde reptiliano e outras substâncias nos corpos Emocional e Astral da pessoa. Em quatro meses, aproximadamente, a pessoa perde a conexão original com o seu EU SOU e fica à mercê do clone que é controlado pelos grupos rebeldes.

Neural

É colocado sobre as ligações dos Axônios para inserir hologramas e monitorar as trocas energéticas entre os diferentes corpos e as canalizações dos médiuns. Passou a ser comum em pessoas com elevado stress e trabalhos que exijam lógica e matemática, que possuem desenvolvimento mental do raciocínio. Esses implantes tem a função de controlar as reações elétricas e bioquímicas do cérebro e com isso, limitar o desempenho do raciocínio e inteligência das pessoas. Acredito que na nossa linha de desenvolvimento tecnológico ele seja mais utilizado para controlar os trabalhos e a direção, que o SGS e outros grupos querem que a tecnologia alcance.

Draconiano

É inserido ao longo da coluna da pessoa e se acopla em todo o sistema nervoso central. O problema deste tipo é que pertence a uma linha draconiana de répteis, que está sendo inserida no sistema nervoso para ativar a ancestralidade reptiliana de almas que no momento estão encarnadas na forma humana, mas que eram draconianos antes de estarem na Terra.

Este implante possui desdobramento de no mínimo 12 corpos, normalmente, para poder atuar com a linha draconiana e humana. Portanto, ele tem relação umbralina entre 6ª dimensão, até 7ª dimensão sutil dos draconianos estelares.

Meduza

Na forma de Meduza encontrado frequentemente. Pertence ao grupo dos Xopatz, sendo um dos que eles mais fazem uso. Normalmente, é colocado nas costas da pessoa sobre o Umeral deixando ela sem vitalidade e sem controle de sua personalidade. Com o tempo ele corta a conexão espiritual e coloca a pessoa na condição de um zumbi dessa raça. Este implante tem frequência do Umbral entre 3^a e 7^a Dimensão e pode ser detectado até a 6^a dimensão, onde ele se desdobra em diversos pontos sutis dos impérios intraterrenos dos Xopatz e dos planetas que eles tem dentro de seu âmbito de poder.

Normalmente, a dor que esse implante gera é aguda e produz uma estranha sensação nas costas. Ao penetrar os pulmões gera sérios problemas de respiração e falta de ar. Cada um desses tentáculos penetra no corpo da pessoa e seus filamentos acabam por perfurar e deixar carga virótica em cada órgão atingido.

Potencializador de Elementais

Este implante tem a função de utilizar os Elementais que a pessoa gera em seu campo magnético e deles criar um chip orgânico, que se aloja no sistema nervoso central da pessoa. Isso ocorre para intensificar esse Elemental e toda a carga que a própria pessoa gera, o que a transforma em uma máquina de energia para alimentar seus clones e outros corpos no Umbral e nas naves que são colocadas como laboratório sutil, isso nas casas e localidades onde as pessoas trabalham.

Hologramas

Capacetes, coroas e anéis. Tais artefatos deixam a pessoa engessada emocional e mentalmente, transformando-a numa espécie de robô teleguiado. Em alguns casos mais agravados, os implantados andam como zumbis entre nós, com olhar fixo e poucos movimentos bruscos.

Servem, ainda, para sugar e monitorar o nível de energia do hospedeiro, funcionando como termômetros grudados ao corpo principal. Emitem uma vibração energética muito poderosa capaz de interferir nas ondas psicomagnéticas do implantado, com o objetivo de enfraquecer potencialmente a sua vontade e o seu objetivo de vida.



Capítulo 4 - Encostos

É um espírito perdido que “encosta” em uma pessoa para sugar sua energia. Segundo o espiritismo, são almas que não aceitaram que partiram deste mundo ou não têm consciência de que estão mortas, pode ser um parente desencarnado que quer resolver alguma pendência por exemplo ou encosta por afinidade pelas paixões, como álcool, sexo, droga, intrigas e brigas, julgamentos.

LEMBRAR QUE SEMPRE É POR RESSONÂNCIA.

A ressonância física, refere-se ao fenômeno em que se registra a transferência de energia por um sistema oscilante para outro, quando a frequência do outro do primeiro coincide com uma das frequências próprias do segundo.

Não somos tão vítimas, pois a gente atrai o que a gente é ódio, mágoa, ressentimento, são prisões kármicas. Quando você se desequilibra diante de um evento negativo que alguém gerou em você esta entrando em sintonia com ela.



Capítulo 5 - Obsessores

São almas desencarnadas que, com intenção ou não, acabam influenciando seres encarnados, ou seja, em vida física, e trazendo situações desconfortáveis para o seu dia a dia. É importante ter cuidado, pois eles podem influenciar nos seus pensamentos, nas suas escolhas e até na sua saúde.

Existem diversos tipos de espíritos obsessores que agem de diferentes formas, são inimigos de vidas passadas ou espíritos mandados por magos negros.

- **Obsessão simples:** ação inoportuna e desagradável, em que um Espírito se agarra a pessoa com tenacidade, causando mal estar generalizado.

- **Fascinação:** é uma ilusão produzida diretamente na mente do obsidiado (ideias fixas, imagens hipnotizantes, mágoas, fantasias etc.). Nessa situação, o obsessor é ardiloso e hipócrita, simulando falsa virtude.

- **Subjugação:** é uma construção, moral ou física, que paralisa a vontade de quem a sofre e o faz agir a seu mau grado.

- **Possessão:** Imantação do espírito a determinada pessoa dominando-a fisicamente e moralmente.

- **Auto Obsessão:** Pessoas manipuladoras, racionais e controladoras tem forte tendência a auto obsessão. São pessoas racionais e decidem tudo com critério lógico e pouco se permitem sentir as intuições. Para essas pessoas todas as reações de seu corpo são de natureza racional e pouco ou quase nunca sentem do mundo astral.

O livro dos Médiuns, XXIII/237-24



Capítulo 6 - Magos Negros

São Magos que se desvirtuaram por causa do poder e ganância, tendo o domínio mental sobre os outros membros da sua ordem, ferindo o objetivo sagrado para os quais foram concebidos poderes iniciáticos, passando a serem chamados de magos negros.

Estão na dimensão astral mais densa, impedindo a evolução da humanidade, buscando impedir que os seres humanos se tornem mais conscientes e despertos.

Agem no pensamento humano, transmitindo mensagens das mais baixas categorias, com o objetivo de causar perturbações no nível mental e emocional, tornando o ser humano mais vulnerável a negatividade, longe do amor das leis universais.

Mandam escravos espirituais (obsessores) para atrapalhar sua vida.

Manifestações energéticas: arrepio, calor nas costas (acoplamento áurico com entidades doentes), calor nas orelhas, choro, diarreia, enxaqueca (acumulo de energia), metabolismo acelerado (aceleração vibratória do chakra umbilical)

Odores: borracha queimada e madeira molhada - entidades recém desencarnadas no ambiente
excrementos e fossa - energias escuras de magia negra, álcool - presença de alcoólatra desencarnado no ambiente, sensação de pingo d'água na pele - ectoplasma positivo

Capítulo 7 - Magia Negra

Magia Negra provém dos Magos Negros, manipulação e roubo de energia para práticas obscuras e trevosas.

Magia Branca é positiva, todas as ferramentas energéticas para o bem maior e o divino, radiestesia, mesas, ervas, etc.

Magia Cinza quando não tem intensão má, mas acaba invadindo o livre arbítrio da pessoa.

Existem vários tipos de Magia Negativa, exemplo:

Santeria e vodu - prejudica o corpo físico da pessoa

Rezar ao contrário - atraso de vida

Inveja e maledicência - energia emanada psiquicamente prejudicando a outra pessoa. Lembrando que essa energia pode afetar mais ou menos a vítima, isso dependerá da frequência que a vítima está vibrando.

Lembrando que Reptilianos e Draconianos se alimentam das nossas emoções, quanto mais medo, tristeza e todas as emoções que baixam nossa vibração são o banquete para eles.

Capítulo 8 - Clones

São entidades construídas com a energia da vítima, **REPLICAM SUA IMAGEM** para usar em ataques de magos ou alienígenas, principalmente os zetas. Os clones não são inseridos nos corpos astrais, mas ficam aprisionados em bases secretas localizadas no interior da Terra ou em alguns pontos das infradimensões. Possíveis locais: Lua, Anéis de Saturno.

De lá, as inteligências do mal torturam mental e emocionalmente a criatura-clone, a qual transmite quase imediatamente, todos os efeitos destas torturas à pessoa com a qual mantém vínculo energético.

A clonagem é largamente utilizada pelas entidades malignas do plano astral. É uma forma de controle e ataque muito eficiente porque o agressor não precisa estar perto da vítima, o que impede a sua identificação e combate por parte das hierarquias ascensionadas ou pela polícia cósmica.

ESSES CLONES FICAM SUBMETIDOS A HOSTILIDADE, SENSações E IMPULSOS NEGATIVOS DA VÍTIMA, estão presos em cordões energéticos de cor amarela.

Capítulo 9 - Inveja e Maledicências

A inveja e as maledicências podem ter um impacto significativo no bem-estar espiritual e energético de uma pessoa, influenciando diretamente o equilíbrio dos chakras. Vamos explorar como esses sentimentos e comportamentos podem afetar a energia espiritual:

Inveja

1. Bloqueio do Chakra do Coração (Anahata): O chakra do coração está associado ao amor, compaixão e empatia. A inveja, que é uma forma de ressentimento ou desejo negativo em relação ao sucesso ou bem-estar de outra pessoa, pode criar bloqueios neste chakra. Quando estamos invejosos, temos dificuldade em sentir alegria genuína pelo sucesso alheio e isso pode gerar um sentimento de separação e frieza emocional.

2. Impacto no Chakra do Plexo Solar (Manipura): Este chakra está relacionado à autoestima e ao poder pessoal. A inveja pode afetar a confiança e a autovalorização, causando inseguranças e sentimentos de inadequação. Isso pode gerar uma energia densa e desestabilizar a sensação de controle e autoconfiança.

3. Efeito no Chakra da Garganta (Vishuddha): Este chakra é responsável pela comunicação e expressão pessoal. Quando uma pessoa alimenta inveja, pode haver uma tendência a falar de forma negativa sobre os outros, o que pode causar bloqueios ou desarmonias neste centro energético, afetando a clareza e a honestidade na comunicação.

Maledicências

1. Energia Negativa e o Chakra da Coroa (Sahasrara): O chakra da coroa está relacionado à conexão espiritual e à consciência superior. Maledicências, que envolvem falar mal dos outros ou espalhar fofocas, criam uma energia negativa que pode diminuir a clareza espiritual e a sensação de conexão com algo maior.

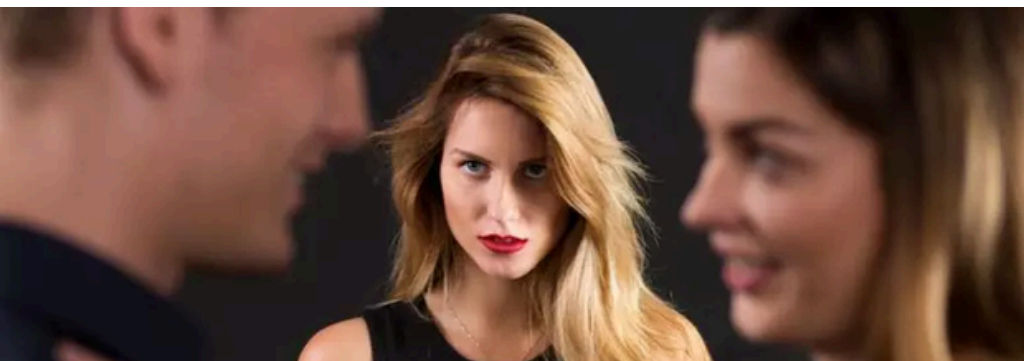
2. Desalinhamento do Chakra Raiz (Muladhara): O chakra raiz está ligado à segurança e estabilidade. O hábito de maldizer pode gerar instabilidade emocional e mental, o que afeta a sensação de segurança e equilíbrio pessoal. Sentimentos de insegurança e desconfiança podem surgir, perturbando a base sólida necessária para um bem-estar espiritual estável.

3. Comprometimento do Chakra do Terceiro Olho (Ajna): Este chakra está associado à intuição e visão interior. A maledicência e a negatividade podem nublar a percepção e o discernimento, levando a uma visão distorcida da realidade e dificultando a conexão com a própria intuição.

Consequências Gerais

- **Energia Densa:** Tanto a inveja quanto as maledicências criam uma energia densa e pesada no campo energético da pessoa, tornando mais difícil manter uma vibração alta e positiva.
- **Desconexão Espiritual:** Com a influência negativa sobre os chakras, pode haver uma sensação de desconexão espiritual e dificuldade em manter uma prática espiritual consistente ou uma conexão com o eu interior.
- **Impacto nas Relações:** Esses comportamentos e sentimentos podem afetar as relações interpessoais, criando distâncias e conflitos, o que também pode contribuir para o desequilíbrio dos chakras e o mal-estar espiritual.

Para restaurar o equilíbrio dos chakras e promover um bem-estar espiritual saudável, é importante cultivar práticas de autoconsciência, perdão e compaixão, tanto em relação a si mesmo quanto aos outros. Meditações, práticas de gratidão e exercícios de limpeza energética podem ser úteis para harmonizar e revitalizar os centros energéticos afetados.



Capítulo 10 - Matrix

A **MATRIX** fica o tempo todo tirando a nossa conexão com o seu EU Divino o seu "eu sou", as pessoas estão cada vez mais distantes por conta da tecnologia.

A Inteligência Artificial (I.A.). está sendo usada para a desconexão total do nosso Eu Sou e da Amorosidade, a sua Chispa Divina.

Ela está criando bolhas de alienação - cria-se ilusões que não são verdades absolutas, gerando a separação entre as pessoas, brigas, extremismo e a pessoa fica presa neste ciclo assim retirando o seu poder de livre arbítrio, te alienando e manipulando você para não despertar e continuar na matrix.



MATRIX

Hoje, a matrix está usando Grafeno

Capítulo 11 - Blackgoo

TECNOLOGIA ELETROMAGNÉTICA

A nanotecnologia chamada black goo está controlando a humanidade e criando linhas de tempo falsas que mantém a humanidade presa à matrix. Esta nanotecnologia manipula a matéria a nível atômico, molecular e supramolecular e também a nível quântico.

Recentemente, a influência massiva de raios cósmicos e plasmas intergalácticos no núcleo terrestre, e as regiões polares, junto com a tentativa extraterrestre de semear e recolher esta nova fonte de energia negativa que está entrando, vem revelando o propósito mais profundo da black goo.

As transmissões massivas de plasma estão mudando o modelo da matéria escura da Terra a nível elementar. O modelo da matéria escura é o conjunto de instrução da anti-matéria do corpo planetário, que em certas áreas, está lotado de black goo de origem alienígena. Foi programado um modelo de matéria escura do corpo de Albion e parece que entrou na Terra na época das guerras dos Nefilins.

Esta matéria negra alienígena atua como um elemento de inteligência artificial sintético falso que imita e controla os alótropos de carbono (A alotropia do carbono consiste na união de vários átomos de carbono que podem formar diferentes substâncias. É o rearranjo entre átomos que origina diferentes compostos) e funcionam nas estruturas do decaedro na Terra. "estão modificando a matéria para controle"

É dessa forma, que claramente, os negativos estavam acessando os elementos de carbono para controlar formas de matéria, incluindo o controle da expressão genética do corpo humano ou seja, eles estão querendo mudar o nosso DNA. Esta inteligência artificial alienígena programável infectou o material de carbono, se empoderando do dodecaedro sólido e das geometrias pentagonais relacionadas, que criam a construção do tempo e do espaço.

COMO CANCELAR A BLACK GOO

Ouvir músicas de alta frequência, solfegios, este som libera frequências imperceptíveis ao ouvido humano que enfraquecem, derretem e dissolvem a black goo e ajusta a nossa vibração para o bem estar, amor, compaixão e despertar consciencial.

Exemplo: A frequência de 528 hertz é conhecida como “528 frequência dos Milagres”, porque tem a capacidade de melhorar e reparar o DNA dentro do corpo.

Nós já vivemos num tempo que não é universal. Nosso Tempo é super lento aqui na Terra, aqui a gente vive na entropia (a gente morre rápido) então eles estão mexendo nas linhas temporais preste atenção!

A construção do espaço-temporal é um conjunto de instruções no campo morfogenético que correm em direção às linhas-leis do corpo planetário. É assim que construíram realidades artificiais e linhas de tempo falsas projetadas em falsos hologramas.

O fulereno esférico tem relação com o controle da inteligência artificial sobre a matéria, baseada em carbono a nível molecular, que pode controlar a expressão genética. Fazer a fusão do DNA com o black goo está diretamente relacionado com incorporar à maquinaria alienígena e à inteligência artificial, e está sujeita a um controle mental severo como um autômato ou robô. Isto está relacionado a força atual da inteligência artificial e as forças satânicas que ultimamente estão muito agressivas.

Tudo isto está vindo à superfície agora para que possamos entender e ver o que realmente é. Quando “despertos” permanecemos em nosso coração, somos capazes de ancorar níveis de frequências mais elevadas do plasma líquido da consciência cósmica e com isso destruir essa substância negra alienígena sem violência.

As ondas de energia que irão desativar a tecnologia alienígena já estão chegando no planeta. Ondas menores estão permitindo que as pessoas despertem ou quebrem a magia da frequência extremamente baixa que se transmite pelas torres de rádio, wifi, televisão, etc.

O poder interno do seres humanos despertos, junto com o poder da vibração elevada, tanto da alma, como do sol central galáctico, desativa a onda de tecnologia arconte. É por isso que eles querem tampar o sol e nos fechar no planeta com uma barreira eletromagnética, e nos cercam com todo tipo de metais, para que não entrem essas ondas de alta frequência que desativaria a tecnologia dos escuros, além de despertar os humanos e ativar as hélices do DNA, que os controladores chamam de DNA LIXO.

Capítulo 12 - Apometria de Centro Espírita e Apometria Multidimensional

A Apometria Cósmica:

Uma das práticas da Mesa Multidimensional Arcturiana é a Apometria Cósmica.

Para entender melhor sobre esse assunto, é importante compreender que somos feitos de energia, matéria e vibração. Nossas experiências, vivências, emoções, sentimentos, pensamentos e crenças se manifestam em nossa vida material e também têm uma influência significativa em nossos campos energéticos. Por isso, às vezes, é necessário liberar esses campos de toda essa influência para que possamos seguir nosso dia a dia com mais leveza e harmonia.

Uma das ferramentas usadas para isso é a Apometria. Muitos já conhecem a Apometria praticada nos centros espíritas, que é um tratamento espiritual e energético realizado nos corpos sutis para limpar energias mal qualificadas presentes nesses corpos.

Essa limpeza energética é feita a partir do desdobramento dos corpos sutis, de onde serão removidos encostos, obsessores, chips, implantes, entre outros, que estejam prejudicando o desenvolvimento físico, energético e espiritual do ser. Essa limpeza energética traz bem-estar e melhora a qualidade vibracional do ser.

Na Apometria Cósmica, além de ser feita na Mesa Multidimensional com mandalas Arcturianas, você será conectado ao seu DNA energético, divino e cósmico, à sua essência e frequência. No desdobramento dos corpos sutis com a Apometria Cósmica, haverá também a influência das frequências Arcturianas e suas câmaras de regeneração, que realizam a limpeza, quebram contratos, resgatam seu corpo espiritual de luz, requalificam e reintegram seus corpos emocional, mental e espiritual com mais luz.

Com a Mesa Multidimensional Arcturiana, você aprenderá a fazer a Apometria Cósmica e verá que ela pode trazer transformações profundas às suas energias.



SEJA O AGENTE DA SUA TRANSFORMAÇÃO

INSCRIÇÕES

ABERTAS PARA O CURSO DA
MESA MULTIDIMENSIONAL
ARCTURIANA



PARA COMPRAR
CLIQUE AQUI



TODA TERÇA-FEIRA - 20H

Ativação da Mesa Multidimensional Arcturiana
no meu canal do YOUTUBE

TODA QUINTA-FEIRA - 20H

Bate papo com convidados e atualizações,
ufológicas, globais e multidimensionais



Karen Rodriguez



@eukarenrodriguez



CURSOS

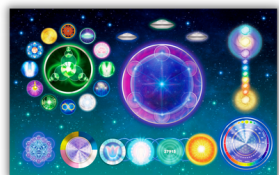
KAREN RODRIGUEZ

FERRAMENTAS DE AUXÍLIO NA NOSSA EVOLUÇÃO, DESENVOLVIMENTO PESSOAL E AJUDA AS PESSOAS, ANIMAIS E AO PLANETA.



MESA MULTIDIMENSIONAL ARCTURIANA 'MMA'

DESENVOLVA E DESPERTE SEU POTENCIAL, SE CONECTE COM OS ARCTURIANOS E SEJA UM TRABALHADOR ATIVO DA LUZ



MESA ASCENSÃO ESTELAR 'MAE'

FAÇA LIMPEZAS PROFUNDAS E TRAGA A FREQUÊNCIA DA SAÚDE PERFEITA E BEM ESTAR PARA SUA VIDA



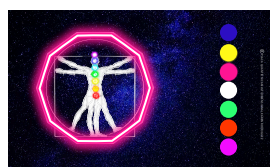
TECNOLOGIA ESTARGATE SÍRIUS

É UMA PLACA PSIÔNICA, QUE CONSISTE EM ABRIR PORTAIS E ATIVAR A KUNDALINE DE GAYA. LIBERANDO E TRANSMUTANDO TODO SENTIMENTO NEGATIVO DA ANCESTRALIDADE



MESA SPIN QUANTIC ARCTURIANA 'SPIN'

APRENDA A TER UMA MENTE FOCADA, DESPERTA E REALIZAR SUAS CO-CRIAÇÕES, ACESSE O SEU PODER DE MANIFESTAR AQUI NA 3D



PUXÃO QUÂNTICO

TRATA-SE DE GRÁFICOS DA QUINTA DIMENSÃO E UMA PLACA RADIÔNICA QUÂNTICA, É UM ACELERADOR DE RESULTADOS E PROCESSOS.



APRENDA COMO PENDULAR

NESSE BREVE CURSO, VOCÊ TERÁ UMA NOÇÃO DO QUE É RADIESTESIA E RADIONICA E APRENDERÁ USAR O PÊNDULO, TIPOS DE PÊNDULOS QUE EXISTEM E COMO LIMPAR SEU PENDULO.



Curso Diagnostico Multidimensional

CURSO DIAGNÓSTICO MULTIDIMENSIONAL

NESTE CURSO VOCÊ APRENDERÁ A REALIZAR DIAGNÓSTICOS MULTIDIMENSIONAIS UTILIZANDO BIÔMETROS EXCLUSIVOS CRIADOS POR KAREN RODRIGUEZ. ALÉM DISSO VOCÊ APRENDERÁ A UTILIZAR A PRANCHA DE MEDIAÇÃO DE HERTZ CONFECCIONADA EXCLUSIVAMENTE PARA ESTE CURSO.



CURSO TAMEANA

É UMA PRÁTICA PLEIADIANA, QUE UTILIZA CRISTAIS, SÍMBOLOS E SONS, PARA ELEVAÇÃO DE FREQUÊNCIA, BEM ESTAR, LEVEZA E PAZ INTERIOR. CANALIZADA POR JUAN MANOEL GIORDANO, É UM CURSO QUE POSSIBILITA QUE VOCÊ TAMBÉM SEJA UM FACILITADOR DA TÉCNICA.

MINISTRADO PELA TERAPEUTA AUTORIZADA CIDA MOREIRA
@CIDAMLUZ COM
 MENTORIA PRÁTICA MENSAL.



MESA CÓSMICA CIGANA

- DESENVOLVA SUAS HABILIDADES MEDIÚNICAS;
- LIMPEZA E QUEBRA DE MAGIAS;
- CONEXÃO COM A EGRÉGORA CIGANA;
- LEITURA DE ORÁCULOS;
- CONECTE COM SEUS GUIAS E MENTOR ESPIRITUAL COM FACILIDADE;
- TORNE-SE UM MAGO DA EGRÉGORA CÓSMICA CIGANA.

CANALIZADOR WAGNER DORIM, MÉDIUM SENSITIVO, MAGO CÓSMICO CIGANO E MULTIDIMENSIONAL



MESA ESCUDO DE PROTEÇÃO CIGANA

- LEITURA DE 15 FATORES;
- LIMPEZA ESPIRITUAL;
- PROTEÇÃO EM TODOS OS NÍVEIS;
- ORIENTAÇÃO DE BANHOS, PEDRAS E ORAÇÕES PARA CADA SITUAÇÃO;
- TRATAMENTO EXCLUSIVO COM A LINHA DE CIGANOS CÓSMICOS, QUE TRABALHAM COM FOCO NA TRANSFORMAÇÃO E ELEVÇÃO ESPIRITUAL.



CURSO MESA TERAPÊUTICA MULTIDIMENSIONAL DE MELCHIZEDEK

ESTA FERRAMENTA ACESSA DIFERENTES NÍVEIS DE CONSCIÊNCIA, TRAZENDO EQUILÍBRIO E ALINHAMENTO PARA O CORPO, MENTE E ESPÍRITO. TRABALHA COM UM BARALHO TERAPÊUTICO PRÓPRIO QUE TEM UMA ALTA FREQUENCIA GERADORA DE HARMONIA E É DE FÁCIL APRENDIZADO.



CURSO BARALHO CIGANO PARA INICIANTES

NESTE CURSO VOCÊ MERGULHARÁ NO FASCINANTE UNIVERSO DO BARALHO CIGANO, DESDE SUA RICA HISTÓRIA, CONHECENDO O BARALHO CIGANO, ENTENDENDO O SIGNIFICADO DE SUAS CARTAS E TAMBÉM APRENDERÁ TÉCNICAS DE LEITURA DAS CARTAS CIGANAS.

AVISOS

Live toda terça e quinta-feira 20h

CANAL KAREN RODRIGUEZ

Mentoria para alunos quarta-feira 15hs

- Mesa Multidimensional Arcturiana
- Mesa Ascensão Estelar
- Mesa Spin Quântic Arcturiana
- Mapa Stargate Sirius
- Puxão Quântico
- Diagnóstico Multidimensional
- Tameana com Cida Moreira



@EUKARENRODRIGUEZ



ESPAÇO GALLACTICA



KAREN RODRIGUEZ



(11) 98178-3270

(11) 99437-9754

